



**TEA DIFUSIÓ CULTURAL, S.L.**  
Sugranyes, 56 baixos 08028-Barcelona  
Telèfon i fax: 93 296 52 20  
[www.tea@teadifusiocultural.com](http://www.tea@teadifusiocultural.com)

# **Memòria de la intervenció arqueològica realitzada a la finca número 21 del carrer del Comerç, Barcelona (024/09)**

**Dates Autoritzades 16-31 març de 2009**



**Direcció de la intervenció**

Victor Giner Puga

**Promoció de la intervenció**

Comunitat de veïns

**Març de 2009**

## ÍNDEX

### INTRODUCCIÓ

Introducció.....3

Localització i entorn geològic.....4

Context històric i intervencions anteriors.....7

### INTERVENCIÓ ARQUEOLÒGICA

Motivacions de la intervenció.....12

Metodologia.....13

Descripció dels treballs realitzats.....15

### CONCLUSIONS

Conclusions.....18

ANNEXES.....19

Annex I. Inventari fotogràfic.

Annex II. Fitxes d'unitats estatigràfiques.

Annex III. Planimetria.

## **FITXA TÈCNICA**

**UBICACIÓ:** Carrer Comerç, 21.

**MUNICIPI:** Barcelona.

**COMARCA:** Barcelonès.

**COORDENADES UTM:** X: 431731 Y: 4582185

**DURACIÓ:** 16 al 17 de març de 2009.

**TIPUS D'INTERVENCIÓ:** Preventiva.

**CRONOLOGIA:** Contemporani.

**PROJECTE D'INTERVENCIÓ:** Museu d'Història de la Ciutat de Barcelona. Servei d' Arqueologia.

**DIRECCIÓ:** Victor Giner Puga.

**FOTOGRAFIA:** Victor Giner Puga.

**EXECUCIÓ:** TEA DIFUSIÓ CULTURAL, SL.

**PROMOTOR:** Comunitat de propietaris de la finca.

## 1.-INTRODUCCIÓ

### **Introducció.**

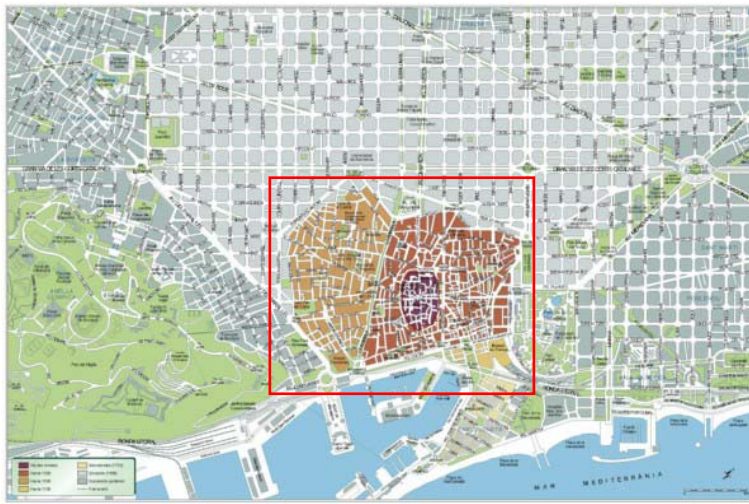
La intervenció arqueològica realitzada a la finca del carrer del Comerç 21 de Barcelona, es va iniciar el dia 16 de març i va finalitzar el 17 de març de 2009.

Els treballs arqueològics s'han centrat en l'obertura d'una cala d'aproximadament 160 x 160 cm de costat i 150 cm de profunditat, en el lloc on s'ha de realitzar el pou per a encabir-hi la caixa de l'ascensor de l'esmentada finca, amb la finalitat de valorar el potencial arqueològic en aquest punt, segons el que marca l'article 47 i següents de la Llei 9/1993, de 30 de setembre, del patrimoni cultural català i el Decret 78/2002, de 5 de març de 2002, del Reglament de protecció del patrimoni arqueològic i paleontològic.

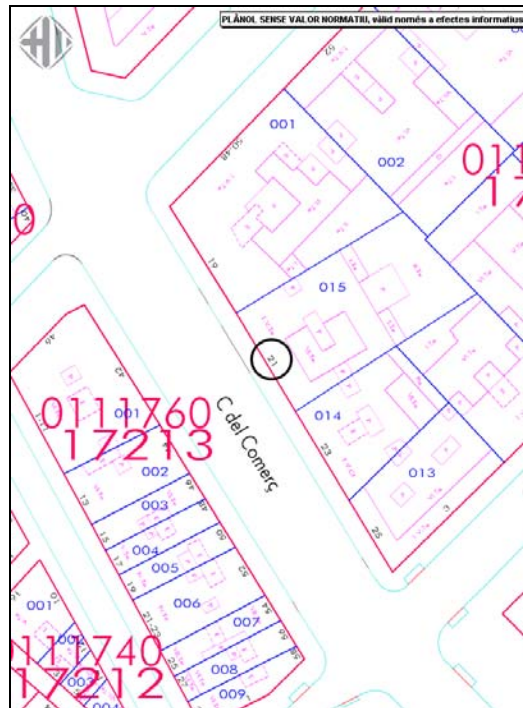
La situació de la cala s'ha plantejat segons els projecte d'intervenció arqueològica del Museu d'Història de la Ciutat i els treballs arqueològics han estat dirigits per l'arqueòleg Víctor Giner Puga sota la gestió de l'empresa TEA Difusió Cultural SL.

## Localització i entorn geològic.

La present intervenció s'ha realitzat al subsòl de la finca del carrer del Comerç, 21 (fitxa cadastral: 0111770-015) situada dins del barri de Sant Pere, Santa Caterina i la Ribera del Districte de Ciutat Vella de Barcelona.



Vista de la ciutat de Barcelona amb indicació del districte de Ciutat Vella, on es localitza la zona d'intervenció.



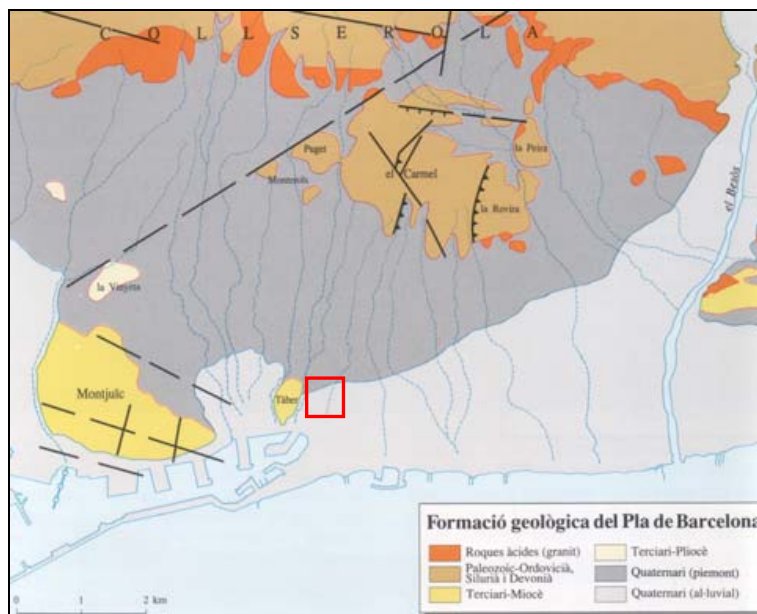
Situació del punt d'actuació dins del barri. (Font: bcn.cat)



Fotografia aèria de la finca on s'ha realitzat la intervenció arqueològica, indicat per un punt vermell (Font: Institut Cartogràfic de Catalunya)

Respecte al context geològic d'aquesta zona, s'ha d'apuntar que la intervenció es localitza dins del Pla de Barcelona, un territori comprès entre el Mediterrani i la Serralada Litoral d'est a oest, i entre el riu Besòs i el Llobregat de nord a sud.

El Pla de Barcelona està format geològicament per materials quaternaris, constituïts pel denominat *tricycle*, caracteritzat per la repetició de tres vegades el cicle tórtora -llims-argiles. El tórtora és caracteritzat per ser una concentració de nivells de carbonat ocasionats per l'evaporació de l'aigua en sòls antics. Per altra banda, els llims són de color beix a marró i contenen de vegades nòduls de torturà i acostumen a ser poc plàstics i estar poc consolidats. En el cas de les argiles, aquestes són de color vermell, producte de sòls residuals i tenen una plasticitat mitjana.



Situació aproximada del punt d'intervenció dins del mapa de la formació geològica del Pla de Barcelona. (Font: *Història de Barcelona. La ciutat Antiga*. p. 64.)

La zona on s'ha desenvolupat la intervenció arqueològica es troba al que es denomina geològicament com a Pla de Baix, que correspon a l'espai que va des de l'esglaió natural que separa el casc antic de l'Eixample fins al mar. Les característiques que presenta aquest sector són estrats de materials al·luvials més fins (argiles vermelles) aportats per rieres, torrents, i aigües d'escorrentiu provinents de la serra de Collserola i de la muntanya de Montjuïc a més de les aportacions dels corrents marins. Cal destacar que dins d'aquest Pla de Baix hi ha dos monticles: el mont Tàber, de 15 metres d'alçada format per materials pliocènics més una certa aportació de sorres i el de Montjuïc, de 173 metres, format per argiles i gresos miocènics.

## Context històric i Intervencions anteriors.

El sector a on s'ha realitzat la intervenció arqueològica ha estat ocupat des d'època romana fins els nostres dies. Per aquest motiu hem assenyalat els punts més destacats de l'evolució històrica d'aquesta zona.

### Els orígens

La colònia Iulia Augusta Faventia Paterna Barcino va ser fundada de nova planta per August en s.I a.C. Se situà en un turó, conegut en època medieval com a Mons Tàber, flanquejat per les rieres de Sant Gervasi i Vallcarca. Així, doncs, el pla de Barcelona es convertí en l' *ager* de la ciutat ocupat per vil·les, establiments artesanals, monuments i necròpolis.

La trama urbana ha conservat, fossilitzada, l' estructural original de la colònia de Barcino. El perímetre es distingeix perfectament, tot presentant una planta octogonal amb un esquema a partir de dos eixos: el *cardo maximus* (nordsud) i el *decumanus maximus* (estoest). Aquests donaven la pauta a la resta de carrers rectilinis i illes regulars, tot confluint en un espai obert i central anomenat fòrum (l' actual plaça Sant Jaume). D'aquesta manera el *cardo maximus* perpendicular al *decumanus maximus* es correspon en l'actualitat amb el Carrer Llibreteria i el del Call. I el *decumanus* persisteix en el traçat dels carrers Bisbe, Regomir i Ciutat.

### Època medieval

A partir del segle XI comencen a sorgir diverses viles noves (burgus) al voltant de la ciutat emmurallada, de manera que a mitjans del segle XIII bona part de la població vivien fora de les muralles romanes. Moment en que es van començar a realitzar unes noves muralles per les zones de la Rambla, Santa Anna i Jonqueres que protegirien aquestes noves àrees urbanitzades.



Sant Pere i Santa Caterina són dos barris que mantenen, encara ara, l'estructura medieval. Carrers estrets, retorçats i entrelligats mantenen una activitat arrelada des dels orígens: el treball tèxtil, transformat avui dia en activitat comercial. Sant Pere, Santa Caterina i Sant Agustí són noms relacionats amb les grans institucions religioses que hi havia a la zona. Avui en dia només resta el testimoni de l'església de Sant Pere de les Puel·les.

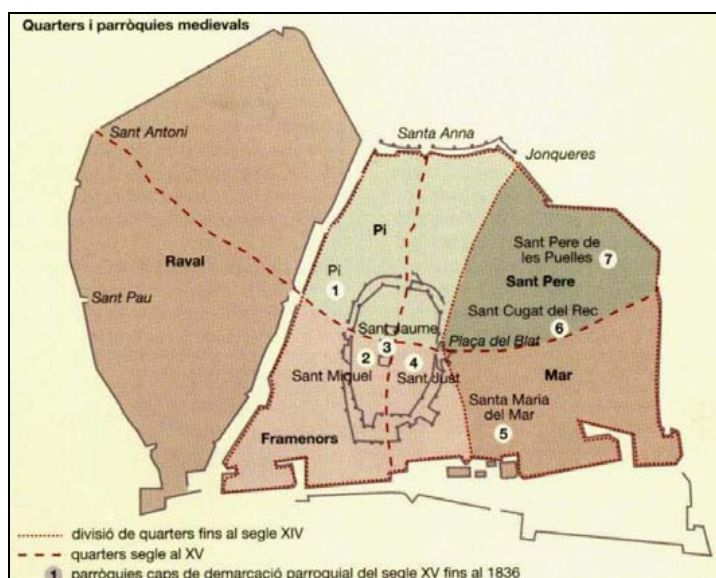
Al sud, més a prop del mar, hi ha el barri de la Ribera, antiga Vilanova del Mar, presidit per la basílica de Santa Maria del Mar, centre de la vida senyorial de la ciutat del segle XIII al XIV.

Aquests barris es van anar configurant a partir del moment en què Barcelona va necessitar expandir-se fora del recinte romà. A partir del segle XI, a l'entorn del monestir de Sant Pere de les Puel·les i de Santa Maria del Mar, que exercien un domini feudal sobre les terres que les envoltaven, i al llarg del rec Comtal es va anar formant la nova xarxa urbana. Aquests barris no eren més que suburbis de la Barcelona romana de la part est de la ciutat, que va formar un conglomerat de barriades que van anar creixent fins que les muralles les van aturar. Les noves vies dels ramals de la ciutat romana es van començar a poblar, i el rec Comtal, important curs d'aigua que entrava a la Barcelona vella procedent del riu Besòs, va ser un focus d'atracció d'indústries tèxtils de prerevolució industrial, que s'hi van instal·lar.

A l'extrem sud, la tradició marinera del barri i de la Ribera va conformar una unitat que data del segle X, quan ja hi havia un nucli habitat extramurs vora la platja a l'entorn d'una església anomenada Santa Maria de les Arenes. Amb l'esplendor del comerç marítim del segle XIII, durant l'època de Jaume I, el nucli es va anar consolidant i s'hi van concentrar la major part dels oficis de la ciutat, com ho demostra la toponímia (Espaseria, Mirallers, Agullers, Esparteria, Sombrierers, Abaixadors, Caputxes, etc.) i alguns serveis bàsics de la infraestructura urbana (escorxadors, molins, tints, etc.). L'esplendor d'aquest barri es va mantenir fins a la davallada del tràfic comercial a la Mediterrània al segle XVI. La situació es va agreujar amb l'enderrocament de mig barri per la

construcció de la Ciutadella l'any 1714 ordenada per Felip V. La zona va renéixer després de la instal·lació del mercat del Born, el 1876.

L'estructura física de la Barcelona medieval es consolidà durant els s.XIV i s.XV. Les noves expansions del teixit urbà es complementaren amb la definitiva configuració del traçat de les muralles iniciades per Jaume I. La ciutat en el segle XIV es tractada amb una visió unitària que queda reflectida en la divisió administrativa en quarters. Aquests no responen a una divisió lògica de l'espai (segons els barris), sinó que es tracen uns eixos que ignoren la realitat urbana, tot donant força a la idea d'una ciutat vital i activa que té com a centre la plaça del Blat.



Configuració administrativa (quarters) de la ciutat de Barcelona durant els s.XIV i XV. En el s.XIV es té com a centre la Plaça del Blat, i la zona de sant Just pertany al quarter dels Framenors. Aquesta distribució canviarà a partir de s.XV, ja que el centre passarà a ser la plaça sant Jaume, i sant Just formarà part del quarter del Mar. Dita configuració serà vigent fins el s.XVIII.

Així, doncs, la zona on se situa la finca on s'ha realitzat la intervenció arqueològica pertany al quarter del Mar. Al segle XV es canvia el centre de la ciutat, i passa de la Plaça del Blat a la Plaça Sant Jaume, tot coincidint novament, la demarcació amb la divisió romana a partir dels dos eixos (*cardo* i *decumanus*).



Plànol de Barcelona vers el 1400 (M.Guàrdia i A.García Espuche). Es pot veure l'ampliació de les muralles per la zona del Raval i pel barri de la Ribera

## Època contemporània

Per últim indicarem que durant la primera meitat del segle XIX es comencen a formar juntes d'obres (1820-1840) dirigides a millorar l'aspecte i la fesonomia de la ciutat. Les principals mesures que es prenen són les següents:

- Tancament dels vells carrerons sense sortida.
- Obertures de carrers secundaris.
- Enderrocar els arcs que hi havia damunt de les vies públiques.
- Desaparició de comunitats monacals, tot transformant les seves esglésies en places i carrers o edificis destinats a serveis públics.
- Supressió dels cementiris de les parròquies, tot empedrant els que existien dintre de la Ciutat i rebaixant els elevats.
- Eixamplar les places del Palau de la Virreina, Capitans Generals i de Sant Jaume.
- I reducció d'esglésies.

L'edificació medieval es va substituir al llarg de la segona meitat del segle XVIII, quan les manufactures de teixits es van instal·lar als carrers de la zona i aquesta expansió va crear una nova demanda de mà d'obra i habitatge. Amb el

temps, el creixement demogràfic de la zona va arribar a extrems increïbles i va ser la causa de més d'una epidèmia. La desamortització de 1835 no va alliberar sols per a usos socials, sinó per a la creació de cases-fàbrica. Com a excepció, es va crear el mercat de Santa Caterina l'any 1848, avui dia totalment remodelat per l'equip de l'arquitecte Enric Miralles. L'enderrocament de les muralles i la realització de l'Eixample van influir en la proletarització del barri durant el segle XIX. Això va suposar un atapeïment del barri amb la presència de fàbriques tèxtils, que a poc a poc, davant la manca d'espai, es van anar traslladant al Raval o fora muralles. La creació de l'Eixample, com en altres ciutats d'Europa, va produir un procés de substitució dels habitants del nucli antic que pertanyien a la classe benestant per immigrants que ocupaven habitatges subdividits, amb una manca evident dels serveis indispensables, que amb el pas del temps es van deteriorar força. Moltes cases nobles van ser dividides perquè hi visqués la gent obrera, amb un empobriment notable de les condicions de vida. El carrer de la Princesa es va obrir l'any 1835, anava de la Plaça Nova al carrer del Comerç, en un intent va per oxigenar la zona. Els actuals barris de Sant Pere i Santa Caterina van quedar definitivament separats, de manera transversal, del barri de la Ribera, amb realitats molt diferenciades a nord i sud d'aquest carrer.

Durant la setmana tràgica, el juliol de 1909, es van cremar molts edificis religiosos com a forma de contestació popular i reflex de les males condicions de vida del barri. La situació sanitària deficient va provocar l'any 1914, entre els barris de Sant Pere, Santa Caterina i la Ribera, 310 morts de tifus, el 5% de totes les defuncions de Barcelona.

En la primera dècada del segle XX va haver un esdeveniment cabdal: el pla urbanístic que va donar lloc a la construcció de la Via Laietana: 2.199 habitatges es van enderrocar i 82 carrers van desaparèixer totalment o parcialment amb el cost social que tot això va suposar. La Via Laietana va significar el trossejament de la unitat urbanística del centre històric en dues meitats diferenciades: per una banda el barri Gòtic i per l'altra els barris de Sant Pere, Santa Caterina i La Ribera.

És dintre d'aquest marc de reforma de la ciutat que es comencen a construir els edificis que actualment veiem en aquesta zona i tenen com origen el segle XIX. La finca on s'ha realitzat la intervenció arqueològica es va edificar durant aquest període, aproximadament vers 1860.

## Intervencions anteriors

A la zona on s'ha realitzat la intervenció arqueològica preventiva prèviament a la realització de les obres, en els darrers anys ha estat objecte de diverses intervencions arqueològiques. Destaquem les intervencions :

- Intervenció arqueològica a l' Avinguda de l'Argentera i el carrer Comerç, dirigida per Conxita Ferrer de l'empresa Còdex a l'agost del 2001. es documenta un mur relacionat amb una construcció annexa a la muralla de mar, que es va abandonar al s. XVII. Restes ceràmiques compreses entre el segles XIV i XVII.
- Estudi històric arqueològic a l'antic convent i caserna de Sant Agustí Coordinat per J. O. Granados entre els anys 1993 i 1996. L'excavació ha permès documentar les diferents reformes que va partir l'antic Convent de Sant Agustí. S'han documentat fonaments de l'estructura del claustre dels segles XIV – XV, reformat al segle XVII i una àrea d'enterrament excavada en estrat de terra. Destacar la documentació de llambordes i la modificació dels murs al convertir-se en caserna.
- Intervenció arqueològica al passeig Pujades 1 dirigida per Albert Martín al 1995 on es va localitzar una necròpolis datades entre els segles VII i IX. També es van localitzar fragments ceràmics del s. VI. Cal destacar que algunes estructures van ser malmeses per restes de metralla durant el setge de 1714.
- Intervenció arqueològica a l'antic Convent de Sant Agustí de Barcelona, dirigida per Albert Bacaria, Emilia Pagés, Carolina Rovira els anys 1994 i 1996. L'excavació ha permès visualitzar diverses estructures del convent, datades entre els segles XIV i XVIII. Destaca la recuperació del subsòl de part de les plantes dels dos claustres, la presència de dotze enterraments i una ossera.
- Seguiment arqueològic realitzat al solar del carrer Comerç 7, dirigida per Albert Martín l'any 1997. Troballa de dos enterraments amb cobertura de

lloses de pedra. No s'han trobat cap indicatiu de construccions relatives a l'ocupació del barri de la Ribera.

- Intervenció arqueològica al carrer Comerç 7, dirigida per Josep M. Vila de l'empresa Arqueociència al novembre 1997 gener 1998. Es van documentar una necròpolis alt medieval. De la Baixa Edat Mitjana s'ha documentat un pou amortitzat amb fragments ceràmics, cal destacar la presència de rajoles decorades. S'han localitzat diverses estructures muràries relacionades amb l'antic barri de la Ribera (s. XIV-1715) i les fonamentacions dels edificis d'època moderna i contemporània.
- Intervenció arqueològica d'urgència al Convent de Sant Agustí dirigida per Marta Fàbregas de l'empresa Àtics l'any 1998. L'excavació ha permès documentar les diferents reformes de l'edifici. Destaquem diferents murs dels segles XIV – XV i del s. XVII. i una cambra subterrània construïda durant el segle XIX – XX.
- Intervenció arqueològica de les intervencions a l'entorn del passeig del Born, c. Sombrerers, fossar de les Moreres, placeta de Montcada i plaça del fossar de les Moreres dirigides per Daria Calpena – Marta Fabregàs de l'empresa Àtics l'any 2001. S'han pogut documentar una necròpolis tardoromana dels segles IV – VI la majoria en fossa simple i àmfora. D'època moderna s'ha trobat una gran fossa on van ser inhumades les víctimes del setge de 1714.
- Intervenció arqueològica preventiva al carrer de la Fusina 1, carrer del comerç 19-25, plaça de Pons i Clerch 1-2, carrer de la Princesa 53-61, passeig de Picasso 10-16 i passeig de Pujades 8 dirigida per Laia Santanach de l'empresa Àtics l'any 2005. La intervenció va obtenir resultats a la plaça de Pons i Clerch, en concret, un seguit d'estructures cobertes per nivells de paviments en ús i estrats de terraplens i de serveis recents. L'estructura de més entitat consisteixen un cobriment amb volta del Rec comtal, amb pou de registre al mig. També s'ha documentat a l'est del Rec un mur de façana de les cases d'aquest costat de carrer.

## 2.-INTERVENCIÓ ARQUEOLÒGICA

### Motivació de la intervenció.

La present intervenció arqueològica ha consistit en l'obertura d'una cala d'aproximadament 160 x 160 cm de costat i 150 cm de profunditat, en el lloc on s'ha de realitzar el pou per a encabir-hi la caixa de l'ascensor. En el moment que s'ha localitzat restes arqueològiques s'ha procedit a la seva excavació acurada i metòdica.

Donat l'interès de l'indret, inclòs en una Zona d'Interès Arqueològic i d'alt valor històric, ha estat més que fonamentada la previsió sobre la necessitat d'intervenir arqueològicament a partir d'una intervenció preventiva, d'acord amb la normativa municipal i general en matèria patrimonial.

Aquesta recerca preventiva ha tingut com a objectiu la localització i documentació de les possibles restes patrimonials que es poguessin veure afectades per l'actuació urbanística, tal i com marca la Llei de Patrimoni i el Decret 78/2002.

A gran trets es pot apuntar que la zona d'actuació té un alt interès històric i arqueològic ja que:

Així doncs, la zona d'intervenció arqueològica té un alt interès històric i arqueològic ja que:

1. En època romana, aquesta zona formava part de l'*ager* de la colònia de *Barcino*.
2. Forma part de la zona d'expansió de la ciutat en època medieval.
3. Aquesta zona forma part del sector de la ciutat que va ser enderrocat en motiu de la construcció de la Ciutadella borbònica, a principis del segle XVIII.



4. L'edifici actual, construït al segle XIX, està inclòs al Pla Especial de Protecció del patrimoni Arquitectònic i Catàleg del Districte 1, amb el número d'element 29/9; el nivell de protecció actual és el B.

Planejament: PERI del Sector Oriental 15b. Casc antic medieval, grau de conservació de l'edificació 3. Conservació de l'estructura urbana i edificatòria; conjunt de les cases del Born. Qualsevol intervenció haurà de valorar els processos històrics de l'edifici.

Edifici inclòs al Catàleg del Patrimoni Arquitectònic, Històrico-Artístic de la Ciutat de Barcelona del 1979, categoria B, cap. II (pòrtics), fitxa número 115, formant part del *conjunt de la Urbanització del Born*.

## **Metodologia.**

La intervenció arqueològica s'ha realitzat seguint la seqüència estratigràfica real, aplicant el mètode de registre estratigràfic i d'excavació en extensió proposat per E. Harris i Carandini. Aquest model pren com a unitat de registre el concepte d'unitat estratigràfica i permet registrar tant les accions que poden identificar-se a través de les seves restes materials (elements i estrats), com aquelles que no es tradueixen en evidències físiques (interestrats). Cadascuna de les accions documentades s'ha identificat com una unitat estratigràfica (UE), a la que s'ha assignat un número, registrant la informació referent a la mateixa en una fitxa d'unitat estratigràfica. Aquesta fitxa recull el número d' UE, la descripció, la interpretació i la posició física respecte d'altres UE.

A partir d'aquesta documentació estratigràfica, es poden identificar i ordenar seqüencialment totes les accions que han intervingut en la formació del jaciment arqueològic enregistrades durant el procés d'excavació, tant si són d'origen antròpic, biològic i/o geològic.

La numeració de les unitats estratigràfiques s'ha efectuat mitjançant les centenes. Totes les unitats estratigràfiques es troben registrades igualment en planta, secció i alçat (quan és possible), a l'igual que en fotografia format digital. Les fotografies estan realitzades amb jalons, pissarra (on s'indica el nom del jaciment, el codi d'intervenció i el número d' UE) i indicació del nord real.

Respecte a la documentació planimètrica, cal assenyalar que s'han realitzat la planta general de situació de la zona d'intervenció, facilitada per la promoció, a escala 1:20.

Els plànols de situació estan extrets del Punt d' Informació Cartogràfica de Barcelona, i la planimetria base correspon a la proporcionada per la promoció de l'obra.

Totes les cotes de profunditat es donen en xifres absolutes respecte el nivell del mar expressades en metres (msnm). El punt zero de la intervenció es troba a 5.32 msnm.

## **Descripció dels treballs realitzats.**

La intervenció ha consistit, tal i com ja s'ha comentat anteriorment, en la realització d'un fossat per a la instal·lació d'un ascensor. Les dimensions finals d'aquesta cala han estat d'1,60 m x 1,60 m de costat i 1,60 m de profunditat, i s'ha ubicat en un espai a l'entrada a la finca.

El treball de camp ha comptat amb el suport de dos peons que han fet el rebaix dels diferents nivells arqueològics.

La primera unitat estatigràfica que documentem és el terra de formigó que existeix en el punt on s'ubicarà l'ascensor (UE 100), aquest paviment té un gruix de 0,10 metres tot i que és variable.

Per sota d'aquest paviment, en l' extrem oest de la cala trobem una claveguera (UE 101). Es traca d'una claveguera de maons massissos lligats amb morter de calç, de la que podem documentar un metre de llarg. Aquesta estructura té una orientació nord sud. El mur oest té un gruix de 0,30 metres i l'est 0,15 metres. L' ample de la claveguera és de 0,30 metres i la potència de 0,45 metres tot i que presenta una lleugera inclinació. La claveguera desemboca en una altra (UE 106). No s'ha trobat cap resta de material arqueològic, però les dimensions dels maons (0,15x0,30x0,05 metres) i la forma constructiva en situa cronològicament al segle XIX.



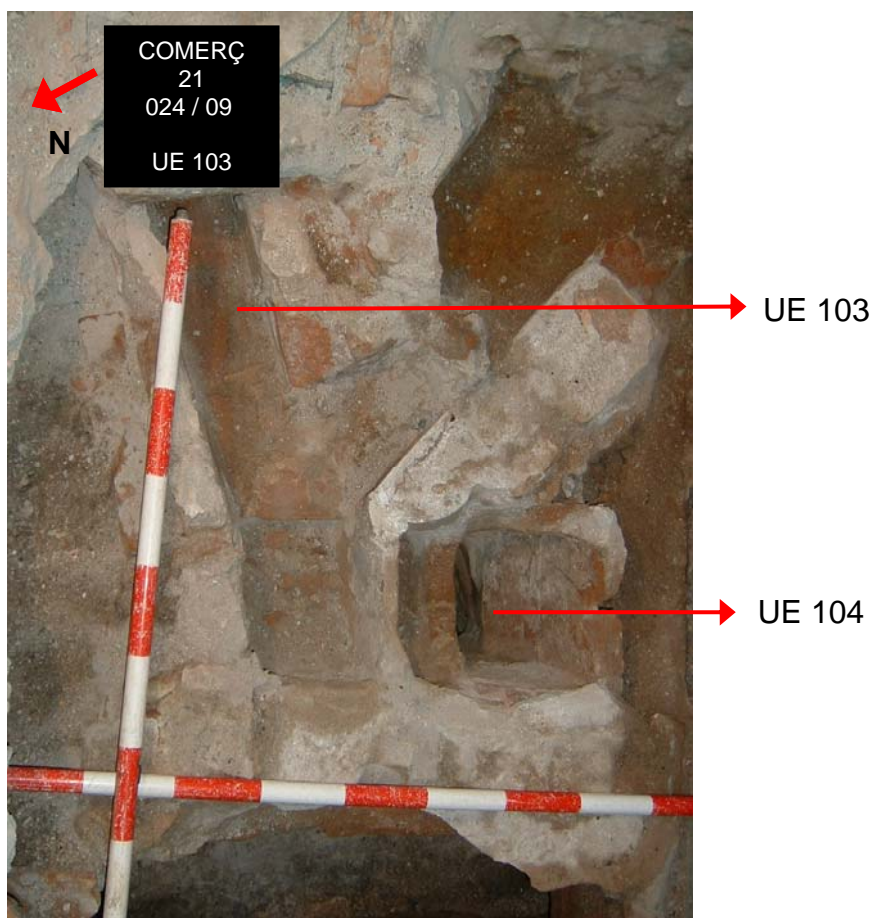
Vista de la UE 101

Aquesta claveguera es troba tallada per una tub de ferro (UE 102) que discorre per la totalitat de la cala, amb una orientació est – oest, el seu diàmetre és de 0,05 metres. Es traca del tub de desguàs del baixant del pati. Aquest estava inutilitzat ja que el paviment de formigó el cobria.

La UE 103 correspon a una canalització que sorgeix de l'extrem nord est de la cala i que la travessa de est a oest. Aquesta és de maons lligats amb morter de calç. La trobem molt arrasada, amb tot podem documentar uns 0,50 metres de llargada i 0,10 metres d'ample. La seva potència és de 0,05 metres. La estructura desemboca en la UE 104, i no trobem restes de material arqueològic. A aquesta canalització desemboca el que sembla una altra canalització, aquesta completament arrasada, i en aquest punt anul·lada amb ciment ràpid, és aquest el motiu pel qual no li hem donat número de UE. Interpretem que aquestes estructures (UE 103 i la desapareguda) com les canalitzacions dels baixants d'aigua de pluja originaris de la finca, que en algun moment, del qual nosaltres no tenim notícies, van ser anul·lats. .

En el centre de la cala ens trobem una estructura (UE 104), formada per vuit maons lligats amb morter de calç, que formen un prisma de 0,15 metres en la seva base superior. Aquesta estructura comunica amb una claveguera inferior i

servia per abocar les aigües que transportava la canalització (UE 103), ja que aquesta canalització finalitza en aquest punt.



Ocupant gairebé la meitat sud de la cala ens trobem una altra claveguera (UE 105) de grans dimensions . La claveguera discorre d'est a oest i s'ha pogut documentar 1,60 metres de llargada (la totalitat de la cala) i la seva amplada que era de 0,60 metres. D'aquesta claveguera també s'ha pogut documentar, a més dels murs laterals, una part de la volta de maons que la cobria. Aquests maons tenen les mateixes dimensions que els anteriorment descrits (0,15x0,30x0,05 metres) i estan lligats amb morter de calc. Aquesta canalització, segons ens va informar el propietari de la finca (Sr. Valentí Casamitjana) va ser anul·lada fa vuit anys i en els seu farciment no trobàrem cap resta de material arqueològic. Dels murs s'han pogut documentar una potència màxima de 0,60 metres i la volta feia 0,42 metres de gruix.



Vista UE 105

Un cop desmuntades les UE 101, 102, 103 i 104 es descobreix sota aquestes una nova claveguera que travessa la rasa en diagonal d'est a oest. Es documenten 1,22 metres del costat sud i 1,27 metres del costat nord. La seva amplada és de 0,44 metres i la potència màxima era de 0,40 metres. En el perfil es pot documentar que la coberta, en aquest punt, era de lloses de pedra. Està construïda amb maons de 0,15x0,30x0,05 metres lligats amb morter de calç. Ens la trobarem neta, per la qual cosa hi havia cap resta de material arqueològic. El propietari no tenia cap notícia d'aquesta estructura que, suposem, era originària de l'edifici.



Vista de la UE 106

Un cop desmuntades les estructures UE 105 i 106 es trobem una capa de sorra de platja de gra gruixut (UE 107) molt bruta per les filtracions de les clavegueres, més avall té un color marró amb pedres, carbonets i algunes concrecions de calç. Aquesta unitat estratigràfica ens la trobem fins arribar a la cota final de l'excavació (3,72 msnm) i en tota l'extensió de la cala.



Final excavació (UE 107)



### 3.-CONCLUSIONS

#### Conclusions.

A partir de tota la informació enregistrada en la intervenció arqueològica realitzada a la finca del carrer del Comerç número 21 de Barcelona, entre el 16 i 17 de març d'enguany, consistent en la realització d'un fossat d'1,60 x 1,60 metres de costat i d'1,60 metres de profunditat per a la instal·lació d'un ascensor, podem concloure amb una aproximació a la seqüència cronològic-estratigràfica del punt on s'han dut a terme els treballs.

Es pot assenyalar que tots els estrats i estructures documentades a les diferents zones pertanyen a època contemporània, segles XX i XIX, en part conseqüència de la poca profunditat del rebaix. En el cas de les UE més antigues, aquestes s'han de relacionar amb el moment de construcció de l'edifici, que segons informació proporcionada pel president de la comunitat de propietaris i de diferents veïns, correspon a la segona meitat del segle XIX. Cal indicar també que a cap de les UE excavades i documentades s'ha pogut recuperar material ceràmic o d'altres característiques degut a la seva absència.

Les UE relacionades amb un moment actual (segle XX) són:

- **UE 100**, que corresponen el paviment actual.
- **UE 102**, que està relacionada amb una canonada de l'aigua.

Les UE adscrites a la cronologia de segona meitat del segle XIX són:

- **UE 101, UE 103, UE 104, UE 105, UE 106**, estructures de clavegueres i canalitzacions, que corresponen al moment de construcció de l'edifici.
- **UE 107**, estrat de anivellament i preparació que pertany al moment de construcció de l'edifici.

## **ANNEXES**

---

**ANNEX I. INVENTARI FOTOGRÀFIC**  
**ANNEX II. FITXES D'UNITATS ESTRATIGRÀFIQUES**  
**ANNEX III. PLANIMETRIA**

## ANNEX I. INVENTARI FOTOGRÀFIC



001 Façana Comerç 21.JPG



002 UE 101.JPG



003 UE 102 i UE 103.JPG



004 UE 105.JPG



005 Perfil UE 100 i 105.JPG



006 Detall volta UE 105.JPG



007 Vista general estructura ...



008 Demuntatge estructura ...



009 UE 106.JPG



010 Secció UE 106.JPG



011 Secció UE 106 amb jal...



012 Vista general UE 105 i ...



013 Final excavació UE 107...

## ANNEX II. FITXES D'UNITATS ESTRATIGRÀFIQUES

TEA



Difusió Cultural, S.L.

## FITXA D'INVENTARI D'UNITATS ESTRATIGRÀFIQUES

<b>Intervenció arqueològica:</b> Carrer Comerç, 21		<b>UE:</b> 100	
<b>Sector:</b> 1	<b>Any:</b> 2009		<b>Tipologia:</b> Estructura
<b>Cala:</b> 1	<b>Codi:</b> 024/09		
<b>Definició:</b> Paviment		<b>COTES</b>	
<b>Consistència:</b>		<b>Cota Màxima:</b> 5.32 msnm	
<b>Color:</b>		<b>Cota Mínima:</b> 5.22 msnm	
<b>COMPONENTS</b>		<b>ESTRUCTURA</b>	
<b>Components geològics:</b>		<b>Tipus:</b> Paviment	
<b>Components orgànics:</b>		<b>Aparell:</b> Formigó	
<b>Components artificials:</b>		<b>Lligam:</b>	
<b>SEQÜÈNCIA FÍSICA</b>		<b>Preparació:</b>	
<b>Igual a:</b>		<b>Amplada màxima:</b>	
<b>En contacte amb:</b> 101, 102, 103, 104, 105		<b>Llargada màxima:</b>	
<b>Se li adossa:</b>		<b>Alçada màxima:</b>	
<b>S'adossa a:</b>		<b>Orientació:</b>	
<b>Cobert per:</b>		<b>NEGATIVA</b>	
<b>Cobreix a:</b> 101, 102, 103, 104, 105		<b>Tipus:</b>	
<b>Tallat per:</b>		<b>Fondària:</b>	
<b>Talla a:</b>		<b>Ø boca:</b>	
<b>Reomplert per:</b>		<b>Ø màxim:</b>	
<b>Reomple a:</b>		<b>Ø base:</b>	
<b>CRONOLOGIA</b>			
<b>Cronologia:</b> Contemporània			
<b>Elements i criteris de datació:</b> Tècnica constructiva			
<b>DOCUMENTACIÓ GRÀFICA</b>			
<b>Fotografia:</b> Num.			
<b>Planimetria:</b> Num.			
<b>DESCRIPCIÓ</b>			
Paviment de formigó que cobreix la totalitat de la cala, possiblement de quan van fer l'armari dels comptadors de l'aigua.			

TEA



Difusió Cultural, S.L.

## FITXA D'INVENTARI D'UNITATS ESTRATIGRÀFIQUES

<b>Intervenció arqueològica:</b> Carrer Comerç, 21		<b>UE:</b> 101
<b>Sector:</b> 1	<b>Any:</b> 2009	<b>Tipologia:</b> Estructura
<b>Cala:</b> 1	<b>Codi:</b> 024/09	
<b>Definició:</b> Claveguera		<b>COTES</b>
<b>Consistència:</b>		<b>Cota Màxima:</b> 5.10 msnm
<b>Color:</b>		<b>Cota Mínima:</b> 4.56 msnm
<b>COMPONENTS</b>		<b>ESTRUCTURA</b>
<b>Components geològics:</b>		<b>Tipus:</b> Claveguera
<b>Components orgànics:</b>		<b>Aparell:</b> Maó massís
<b>Components artificials:</b>		<b>Lligam:</b> Morter de calç
<b>SEQÜÈNCIA FÍSICA</b>		<b>Preparació:</b>
<b>Igual a:</b>		<b>Amplada màxima:</b> 0.30 m
<b>En contacte amb:</b> 106		<b>Llargada màxima:</b> 1.0 m
<b>Se li adossa:</b>		<b>Alçada màxima:</b> 0.45 m
<b>S'adossa a:</b>		<b>Orientació:</b> N-S
<b>Cobert per:</b> 100, 102		<b>NEGATIVA</b>
<b>Cobreix a:</b>		<b>Tipus:</b>
<b>Tallat per:</b>		<b>Fondària:</b>
<b>Talla a:</b>		<b>Ø boca:</b>
<b>Reomplert per:</b>		<b>Ø màxim:</b>
<b>Reomple a:</b>		<b>Ø base:</b>
<b>CRONOLOGIA</b>		
<b>Cronologia:</b> s. XIX		
<b>Elements i criteris de datació:</b> Material i tècnica constructiva		
<b>DOCUMENTACIÓ GRÀFICA</b>		
<b>Fotografia:</b> Num.		
<b>Planimetria:</b> Num.		
<b>DESCRIPCIÓ</b>		
Claveguera de maons massissos, d'unes dimensions de 0.15x0.30x0.05 m, lligats amb morter de calç que segueix una orientació N-S.		



TEA



Difusió Cultural, S.L.

## FITXA D'INVENTARI D'UNITATS ESTRATIGRÀFIQUES

<b>Intervenció arqueològica:</b> Carrer Comerç, 21		<b>UE:</b> 102
<b>Sector:</b> 1	<b>Any:</b> 2009	<b>Tipologia:</b> Estructura
<b>Cala:</b> 1	<b>Codi:</b> 024/09	
<b>Definició:</b> Tub de ferro		<b>COTES</b>
<b>Consistència:</b>		<b>Cota Màxima:</b> 5.04 m
<b>Color:</b>		<b>Cota Mínima:</b> 5.04 m
<b>COMPONENTS</b>		<b>ESTRUCTURA</b>
<b>Components geològics:</b>		<b>Tipus:</b> Tub de ferro
<b>Components orgànics:</b>		<b>Aparell:</b>
<b>Components artificials:</b>		<b>Lligam:</b>
<b>SEQÜÈNCIA FÍSICA</b>		<b>Preparació:</b>
<b>Igual a:</b>		<b>Amplada màxima:</b> 0.05 m
<b>En contacte amb:</b> 101		<b>Llargada màxima:</b> 1.60 m
<b>Se li adossa:</b>		<b>Alçada màxima:</b> 0.05 m
<b>S'adossa a:</b>		<b>Orientació:</b> E-O
<b>Cobert per:</b> 100		<b>NEGATIVA</b>
<b>Cobreix a:</b>		<b>Tipus:</b>
<b>Tallat per:</b>		<b>Fondària:</b>
<b>Talla a:</b>		<b>Ø boca:</b>
<b>Reomplert per:</b>		<b>Ø màxim:</b>
<b>Reomple a:</b>		<b>Ø base:</b>
<b>CRONOLOGIA</b>		
<b>Cronologia:</b> Contemporània		
<b>Elements i criteris de datació:</b>		
<b>DOCUMENTACIÓ GRÀFICA</b>		
<b>Fotografia:</b> Num.		
<b>Planimetria:</b> Num.		
<b>DESCRIPCIÓ</b>		
Tub de desguàs dels baixants del pati interior.		

TEA



Difusió Cultural, S.L.

## FITXA D'INVENTARI D'UNITATS ESTRATIGRÀFIQUES

<b>Intervenció arqueològica:</b> Carrer Comerç, 21		<b>UE:</b> 103
<b>Sector:</b> 1	<b>Any:</b> 2009	<b>Tipologia:</b> Estructura
<b>Cala:</b> 1	<b>Codi:</b> 024/09	
<b>Definició:</b> Canalització		<b>COTES</b>
<b>Consistència:</b>		<b>Cota Màxima:</b> 5.11 msnm
<b>Color:</b>		<b>Cota Mínima:</b> 4.97 msnm
<b>COMPONENTS</b>		<b>ESTRUCTURA</b>
<b>Components geològics:</b>		<b>Tipus:</b> Canalització
<b>Components orgànics:</b>		<b>Aparell:</b> Maó masís
<b>Components artificials:</b>		<b>Lligam:</b> Morter de calç
<b>SEQÜÈNCIA FÍSICA</b>		<b>Preparació:</b> Morter de calç
<b>Igual a:</b>		<b>Amplada màxima:</b> 0.10 m
<b>En contacte amb:</b>		<b>Llargada màxima:</b> 0.50 m
<b>Se li adossa:</b>		<b>Alçada màxima:</b> 0.05 m
<b>S'adossa a:</b> 104		<b>Orientació:</b> E-O
<b>Cobert per:</b> 100		<b>NEGATIVA</b>
<b>Cobreix a:</b> 106		<b>Tipus:</b>
<b>Tallat per:</b>		<b>Fondària:</b>
<b>Talla a:</b>		<b>Ø boca:</b>
<b>Reomplert per:</b>		<b>Ø màxim:</b>
<b>Reomple a:</b>		<b>Ø base:</b>
<b>CRONOLOGIA</b>		
<b>Cronologia:</b> Contemporània		
<b>Elements i criteris de datació:</b> Material i tècnica constructiva		
<b>DOCUMENTACIÓ GRÀFICA</b>		
<b>Fotografia:</b> Num.		
<b>Planimetria:</b> Num.		
<b>DESCRIPCIÓ</b>		
Antiga canalització dels baixants per la pluja del pati interior substituïts per l'estructura UE 102. Es troba en mal estat de conservació, està molt arrassat.		

TEA



Difusió Cultural, S.L.

## FITXA D'INVENTARI D'UNITATS ESTRATIGRÀFIQUES

<b>Intervenció arqueològica:</b> Carrer Comerç, 21		<b>UE:</b> 104
<b>Sector:</b> 1	<b>Any:</b> 2009	<b>Tipologia:</b> Estructura
<b>Cala:</b> 1	<b>Codi:</b> 024/09	
<b>Definició:</b> Desguàs		<b>COTES</b>
<b>Consistència:</b>		<b>Cota Màxima:</b> 5.02 msnm
<b>Color:</b>		<b>Cota Mínima:</b> 4.72 msnm
<b>COMPONENTS</b>		<b>ESTRUCTURA</b>
<b>Components geològics:</b>		<b>Tipus:</b> Desguàs
<b>Components orgànics:</b>		<b>Aparell:</b> Maó massís
<b>Components artificials:</b>		<b>Lligam:</b> Morter de calç
<b>SEQÜÈNCIA FÍSICA</b>		<b>Preparació:</b>
<b>Igual a:</b>		<b>Amplada màxima:</b> 0.05 m
<b>En contacte amb:</b>		<b>Llargada màxima:</b> 0.30 m
<b>Se li adossa:</b> 103		<b>Alçada màxima:</b> 0.30 m
<b>S'adossa a:</b>		<b>Orientació:</b>
<b>Cobert per:</b> 100		<b>NEGATIVA</b>
<b>Cobreix a:</b> 106		<b>Tipus:</b>
<b>Tallat per:</b>		<b>Fondària:</b>
<b>Talla a:</b>		<b>Ø boca:</b>
<b>Reomplert per:</b>		<b>Ø màxim:</b>
<b>Reomple a:</b>		<b>Ø base:</b>
<b>CRONOLOGIA</b>		
<b>Cronologia:</b> Contemporània		
<b>Elements i criteris de datació:</b> Material i tècnica constructiva		
<b>DOCUMENTACIÓ GRÀFICA</b>		
<b>Fotografia:</b> Num.		
<b>Planimetria:</b> Num.		
<b>DESCRIPCIÓ</b>		
Desguàs en forma de prisma que comunica la UE 103 amb la UE 106.		

TEA



Difusió Cultural, S.L.

## FITXA D'INVENTARI D'UNITATS ESTRATIGRÀFIQUES

<b>Intervenció arqueològica:</b> Carrer Comerç, 21		<b>UE:</b> 105
<b>Sector:</b> 1	<b>Any:</b> 2009	<b>Tipologia:</b> Estructura
<b>Cala:</b> 1	<b>Codi:</b> 024/09	
<b>Definició:</b> Claveguera de maons		<b>COTES</b>
<b>Consistència:</b>		<b>Cota Màxima:</b> 5.06 msnm
<b>Color:</b>		<b>Cota Mínima:</b> 4.12 msnm
<b>COMPONENTS</b>		<b>ESTRUCTURA</b>
<b>Components geològics:</b>		<b>Tipus:</b> Claveguera
<b>Components orgànics:</b>		<b>Aparell:</b> Maó massís
<b>Components artificials:</b>		<b>Lligam:</b> Morter de calç
<b>SEQÜÈNCIA FÍSICA</b>		<b>Preparació:</b> Morter de calç
<b>Igual a:</b>		<b>Amplada màxima:</b> 0.60 m
<b>En contacte amb:</b> 106		<b>Llargada màxima:</b> 1.60 m
<b>Se li adossa:</b>		<b>Alçada màxima:</b> 0.94 m
<b>S'adossa a:</b>		<b>Orientació:</b> E-O
<b>Cobert per:</b> 100		<b>NEGATIVA</b>
<b>Cobreix a:</b> 107		<b>Tipus:</b>
<b>Tallat per:</b>		<b>Fondària:</b>
<b>Talla a:</b>		<b>Ø boca:</b>
<b>Reomplert per:</b>		<b>Ø màxim:</b>
<b>Reomple a:</b>		<b>Ø base:</b>
<b>CRONOLOGIA</b>		
<b>Cronologia:</b> Contemporània		
<b>Elements i criteris de datació:</b> Material i tècnica constructiva		
<b>DOCUMENTACIÓ GRÀFICA</b>		
<b>Fotografia:</b> Num.		
<b>Planimetria:</b> Num.		
<b>DESCRIPCIÓ</b>		
Claveguera de maons massissos lligats amb morter de calç de la que es conserva una petita part de la volta que la cobria.		

TEA



Difusió Cultural, S.L.

## FITXA D'INVENTARI D'UNITATS ESTRATIGRÀFIQUES

<b>Intervenció arqueològica:</b> Carrer Comerç, 21		<b>UE:</b> 106 <b>Tipologia:</b> Estructura
<b>Sector:</b> 1	<b>Any:</b> 2009	
<b>Cala:</b> 1	<b>Codi:</b> 024/09	
<b>Definició:</b> Claveguera de maons		<b>COTES</b> <b>Cota Màxima:</b> 4.75 msnm <b>Cota Mínima:</b> 4.23 msnm
<b>Consistència:</b>		<b>ESTRUCTURA</b> <b>Tipus:</b> Claveguera <b>Aparell:</b> Maó massís <b>Lligam:</b> Morter de calç <b>Preparació:</b> Morter de calç <b>Amplada màxima:</b> 0.44 m <b>Llargada màxima:</b> 1.27 m <b>Alçada màxima:</b> 0.40 m <b>Orientació:</b> E-O
<b>Color:</b>		
<b>COMPONENTS</b>		
<b>Components geològics:</b>		
<b>Components orgànics:</b>		
<b>Components artificials:</b>		
<b>SEQÜÈNCIA FÍSICA</b>		<b>NEGATIVA</b> <b>Tipus:</b> <b>Fondària:</b> <b>Ø boca:</b> <b>Ø màxim:</b> <b>Ø base:</b>
<b>Igual a:</b>		
<b>En contacte amb:</b> 105		
<b>Se li adossa:</b>		
<b>S'adossa a:</b>		
<b>Cobert per:</b> 101, 103, 104		
<b>Cobreix a:</b> 107		
<b>Tallat per:</b>		
<b>Talla a:</b>		
<b>Reomplert per:</b>		
<b>Reomple a:</b>		
<b>CRONOLOGIA</b>		
<b>Cronologia:</b> Contemporània		
<b>Elements i criteris de datació:</b> Material i tècnica constructiva		
<b>DOCUMENTACIÓ GRÀFICA</b>		
<b>Fotografia:</b> Num.		
<b>Planimetria:</b> Num.		
<b>DESCRIPCIÓ</b>		
Claveguera de maons massissos lligats amb morter de calç, que discorre en diagonal la cala.		

TEA

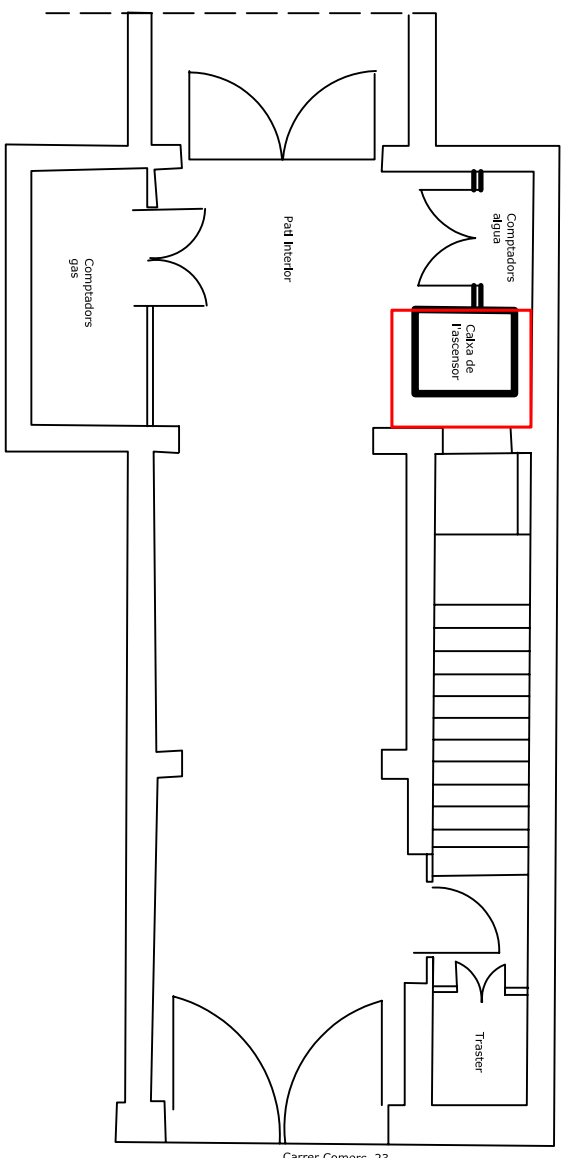




Difusió Cultural, S.L.

## FITXA D'INVENTARI D'UNITATS ESTRATIGRÀFIQUES

<b>Intervenció arqueològica:</b> Carrer Comerç, 21		<b>UE:</b> 107	
<b>Sector:</b> 1	<b>Any:</b> 2009		<b>Tipologia:</b> Estrat
<b>Cala:</b> 1	<b>Codi:</b> 024/09		
<b>Definició:</b> Estrat d'anivellament		<b>COTES</b>	
<b>Consistència:</b> compacte		<b>Cota Màxima:</b> 4,12 msnm	
<b>Color:</b> negre		<b>Cota Mínima:</b> 3,72 msnm	
<b>COMPONENTS</b>		<b>ESTRUCTURA</b>	
<b>Components geològics:</b> sorra de platja		<b>Tipus:</b>	
<b>Components orgànics:</b>		<b>Aparell:</b>	
<b>Components artificials:</b>		<b>Lligam:</b>	
<b>SEQÜÈNCIA FÍSICA</b>		<b>Preparació:</b>	
<b>Igual a:</b>		<b>Amplada màxima:</b>	
<b>En contacte amb:</b>		<b>Llargada màxima:</b>	
<b>Se li adossa:</b>		<b>Alçada màxima:</b>	
<b>S'adossa a:</b>		<b>Orientació:</b>	
<b>Cobert per:</b> 105, 106		<b>NEGATIVA</b>	
<b>Cobreix a:</b>		<b>Tipus:</b>	
<b>Tallat per:</b>		<b>Fondària:</b>	
<b>Talla a:</b>		<b>Ø boca:</b>	
<b>Reomplert per:</b>		<b>Ø màxim:</b>	
<b>Reomple a:</b>		<b>Ø base:</b>	
<b>CRONOLOGIA</b>			
<b>Cronologia:</b> S/ XIX			
<b>Elements i criteris de datació:</b>			
<b>DOCUMENTACIÓ GRÀFICA</b>			
<b>Fotografia:</b> Num.			
<b>Planimetria:</b> Num.			
<b>DESCRIPCIÓ</b>			
Nivell de anivellament format per sorra de platja. El color negre és degut a les filtracions de les clavegueres que cobria l'estrat. Nivell final de la intervenció.			

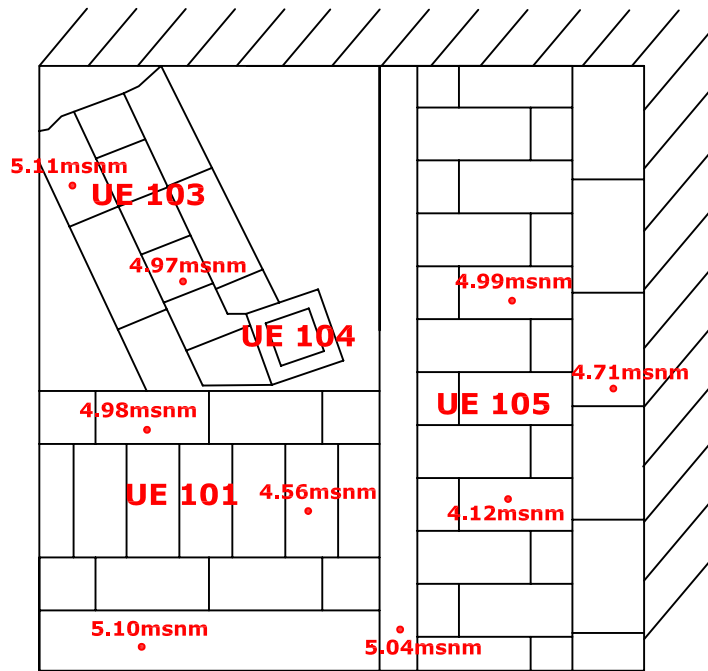
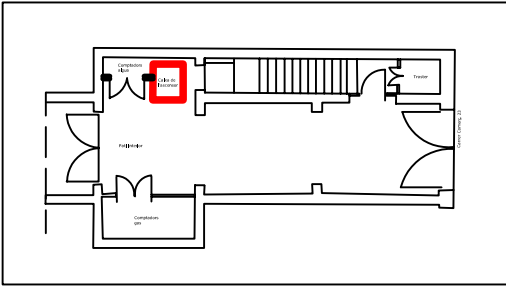
## ANNEX III. PLANIMETRIA



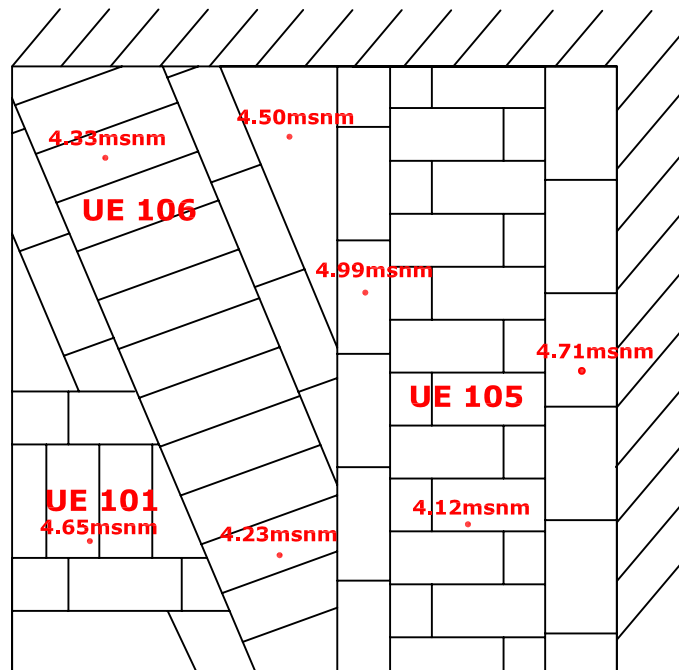
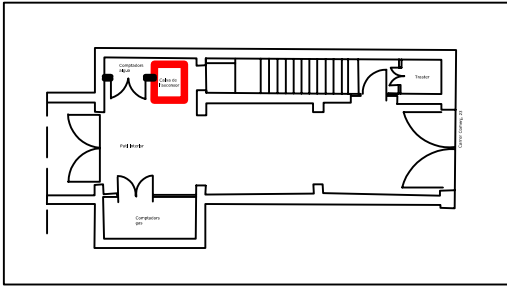
Llegenda		 N
c/ Comerç, 21 (024-09)		
Planta general		Num. <b>1</b>
Escala: 1:20		
Direcció arqueològica: Victor Giner Puga Planimetria: Sara Marín Hernando		
 0 2 m		

Carrer Comerç, 23

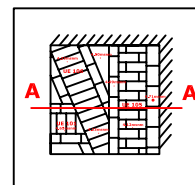
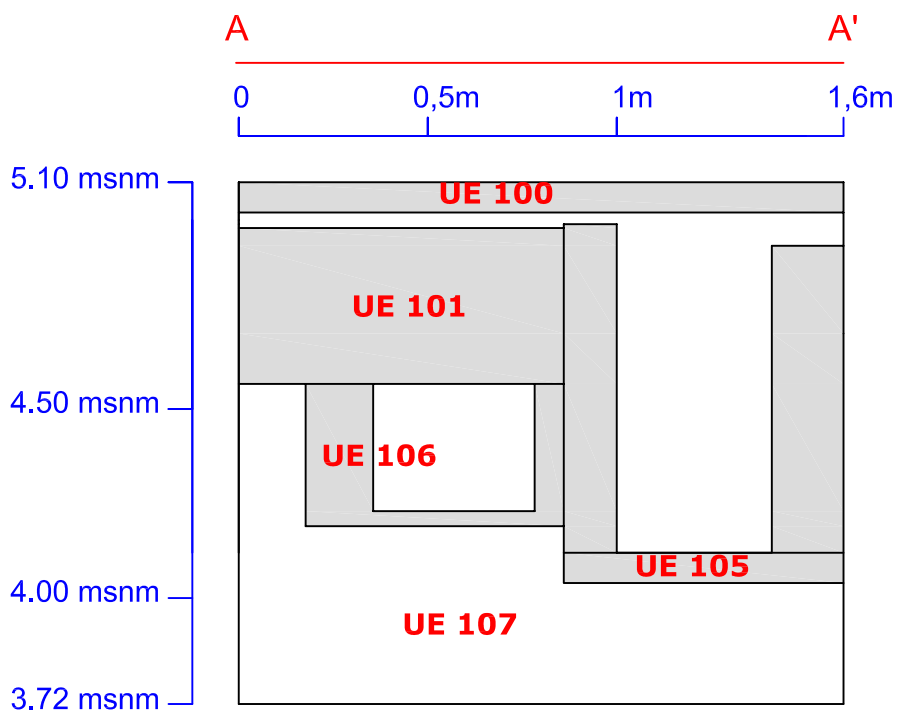




Llegenda	c/ Comerç, 21 (024-09)	
	Planta acotada UE 101, 103,104,105	
Escala 1:20	Direcció arqueològica: Víctor Giner Puga	Núm.
	Planimetria: Sara Marín Hernando	<b>2</b>



Llegenda	c/ Comerç, 21 (024-09)	
	Planta acotada UE 101, 105,106	
Escala 1:20	Direcció arqueològica: Víctor Giner Puga	Núm.
	Planimetria: Sara Marín Hernando	<b>3</b>



Llegenda	c/ Comerç, 21 (024-09)	Núm. <b>4</b>
	Secció A-A'	
Escala 1:20	Direcció arqueològica: Víctor Giner Puga	
	Planimetria: Sara Marín Hernando	